



Le moment est historique. Jamais les écoles et les établissements scolaires en France n'ont été fermés en totalité.

En 1968, les fermetures avaient été locales et jamais totales. Aujourd'hui, c'est l'Etat, par une décision présidentielle, qui décide de fermer totalement toutes les antennes du système éducatif.

12 millions d'élèves, auxquels il faut ajouter les étudiants et les enfants des crèches, resteront chez eux à partir de lundi.

Le président de la République justifie la fermeture par "la plus grave crise sanitaire depuis un siècle", ce qui renvoie à la "grippe espagnole" de 1917.



Le SNUipp-FSU annule toutes les réunions d'infos syndicales à venir.

Pour rappel les dates et lieux : [ici](#)

Suite aux annonces présidentielles hier soir portant notamment sur la décision de fermetures des écoles sur tout le territoire et eu égard au contexte sanitaire actuel, le SNUipp-FSU 06 se voit dans l'obligation d'annuler les réunions d'information syndicales prévues et ce, à compter de ce jour.

Cela concerne donc y compris la réunion de demain matin à Cagnes.

Selon l'évolution de la situation, nous verrons s'il est possible de les reprogrammer ultérieurement.



Sans syndiqué.es, pas de syndicat pour défendre notre profession et notre métier,

pas de représentant.es des personnels pour vous renseigner sur le terrain, au téléphone, par mail ou sur les réseaux sociaux !

Les élu.es du SNUipp-FSU - 1er syndicat du 1er degré public dans le département et en France -

sont les représentant.es de tous les personnels enseignants et accompagnants.

Elles et ils interviennent dans les instances, contrôlent les opérations, portent les demandes, rendent compte de leur activité et participent à l'organisation des mobilisations.

Cliquez ici pour adhérer en ligne

Téléchargez le bulletin d'adhésion ici

2019-2020 - Lettre du SNUipp-FSU n°69

Sommaire : Fermeture des écoles /Corona virus,



Fermeture des écoles à cause du coronavirus

"Une mesure qui va dans le bon sens", pour le SNUipp-FSU, premier syndicat du primaire

12 millions d'élèves n'iront pas en classe comme d'habitude lundi matin. La faute à l'épidémie de coronavirus. Le gouvernement a décidé de fermer tous les établissements scolaires, jusqu'à nouvel ordre, pour tenter d'endiguer l'épidémie.

"C'est une mesure qui va dans le bon sens", a estimé dans la foulée Francette Popineau, co-secrétaire du SNUipp-FSU, premier syndicat du primaire.

La représentante syndicale était l'invitée des Informés de France Info.

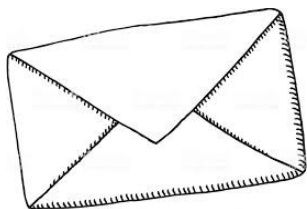
LIRE [ICI](#)

La décision de fermer les écoles, bien qu'attendue par la communauté éducative, est soudaine. Hier encore à 14h encore, JM Blanquer annonçait qu'une fermeture totale des écoles n'était pas à l'ordre du jour.

Laissons maintenant le temps aux enseignant-es de mettre en place les activités qui permettront une continuité scolaire car jusqu'à hier soir, nous préparions et faisons classe.

L'administration doit nous faire confiance. Mais il ne faut pas faire croire aux parents et aux médias que cette continuité est pédagogique et qu'elle peut se faire du jour au lendemain, sans préparation.

Cette continuité sera scolaire, elle se limitera tout au plus à de la transmission d'exercices, des conseils de révisions ou de lecture.



Questions en suspens

Le SNUipp-FSU s'adresse au Recteur et au DASEN

Lire le courrier [ici](#)

Réponses du DASEN

Suite à notre courrier, le DASEN nous a contactés:

-Tous les collègues qui ont des enfants et qui sont dans l'incapacité de les faire garder, peuvent se signaler par mail à l'IEN en indiquant qu'ils ne peuvent se rendre sur leur école.

- Que font les professeur-es des écoles lundi matin ?

les enseignants disponibles se rendent à l'école pour organiser la continuité pédagogique et mettre en place les outils qui seront ou sont proposés aux élèves et aux familles. Permanence pédagogique (donc sur place ou à distance) .

Pour le reste de la semaine une permanence pédagogique et administrative sera organisée à tour de rôle avec les collègues disponibles une fois / semaine

Pour les professeurs des écoles exerçant en SEGPA ou en ULIS collège : Mêmes dispositions

- Pour les réunions d'ESS, de conseils d'école et d'animations pédagogiques:

Les animations pédagogiques sont annulées;
Pour les ESS et les conseils d'école, ils peuvent se tenir si tous les participants sont effectivement présents

- Quelles consignes particulières sont données aux établissements spécialisés (IME, ITEP,...) qui ne dépendent pas du ministère de l'éducation nationale

Ils vont fonctionner sur décision de l'ARS; A priori établissements ouverts

Pour les collègues avec enfants et dans l'impossibilité de les faire garder mêmes dispositifs que pour les écoles (courrier à l'IEN).

- Réquisition d'enseignants des écoles pour accueillir les enfants des personnels soignants ?

Les IEN ont demandé à recenser les enfants des personnels de santé. Ces enfants seront accueillis dans les écoles par groupe de 8-10.

Rappelons que ce sont les mairies qui organisent le service minimum d'accueil;

Pour le SNUipp-FSU seuls les collègues volontaires peuvent être concernés.

Nous ré intervenons lundi

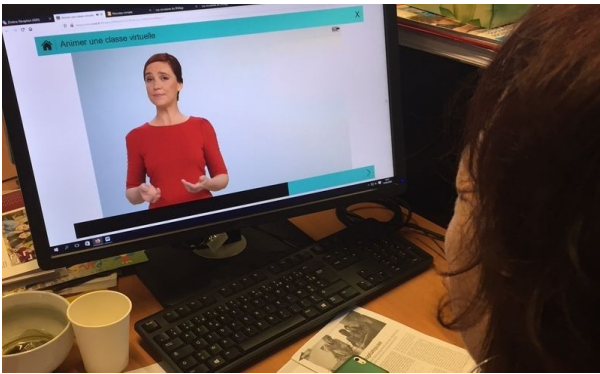


Ecoles fermées et présence physique des enseignant-es : que dit le BO ?

Le BO du 11 mars est sans ambiguïté : pas de présence physique obligatoire des enseignant-es dans les écoles fermées, modalités de mise en oeuvre de la "continuité pédagogique" au choix des équipes enseignantes avec une attention particulière pour les élèves qui n'ont pas de connexion internet.

L'annexe 4 du BO du 11 mars relative au plan ministériel de prévention et de gestion Covid-19 ne requiert pas la présence physique des enseignant-es lorsque l'école est fermée.

Lire l'analyse en ligne



Coronavirus : l'école bousculée

Pour le SNUipp-FSU, les annonces de la rue de Grenelle sur la continuité pédagogique se heurtent à plusieurs obstacles malgré la bonne volonté des enseignants. Des enseignants qui comme leurs élèves et les familles doivent bénéficier de mesures adéquates pour assurer leur protection

Le communiqué

Cela suscite des questions pour les élèves, les familles et les personnels. Quelle réalité recouvre la vaste opération de communication ministérielle sur la « continuité pédagogique » pour rassurer l'opinion publique ? Les activités par niveau proposées par le Cned avec « Ma classe à la maison », tout comme les classes virtuelles, se heurtent à plusieurs obstacles et posent la question des inégalités scolaires.

De nombreuses familles ne possèdent pas en effet l'équipement requis : ordinateur, imprimante (les livrets comptant jusqu'à 200 pages) voire webcam et micro... sans compter le nécessaire espace de travail au calme dans le logement pour chaque enfant.

À cela s'ajoute la nécessité pour les familles de maîtriser les codes de l'école afin d'aider leurs enfants à s'y retrouver.

Lire la suite

La classe à la maison questionnée

Ecoles fermées et enseignement à distance : tout savoir !

Suite à la fermeture des écoles pour cause de coronavirus, le ministère met à disposition des équipes enseignantes et des familles une plateforme en ligne intitulée « Ma classe à la maison ».

Une plateforme qui assure une continuité « scolaire » mais pas pédagogique et qui n'est pas sans poser un certain nombre de questions.

Quant au complexe dispositif "Classe virtuelle", le B0 du 5 mars 2020 ne le rend pas obligatoire.

Lire la suite



SNUipp FSU Alpes Maritimes sur Facebook

**SNUipp-Fsu 06 : <http://06.snuipp.fr> -
Mail : snu06@snuipp.fr**

Adresse : 34 avenue du docteur Ménard 06 000 Nice

Tél : 04 92 00 02 00

SNUipp National : <http://www.snuipp.fr>

Pour ne plus recevoir de mails de cette liste , cliquez sur le lien ci-dessous et saisissez votre adresse e-mail : http://list.snuipp.fr/cgi-bin/mailman/listinfo/snu06_infos